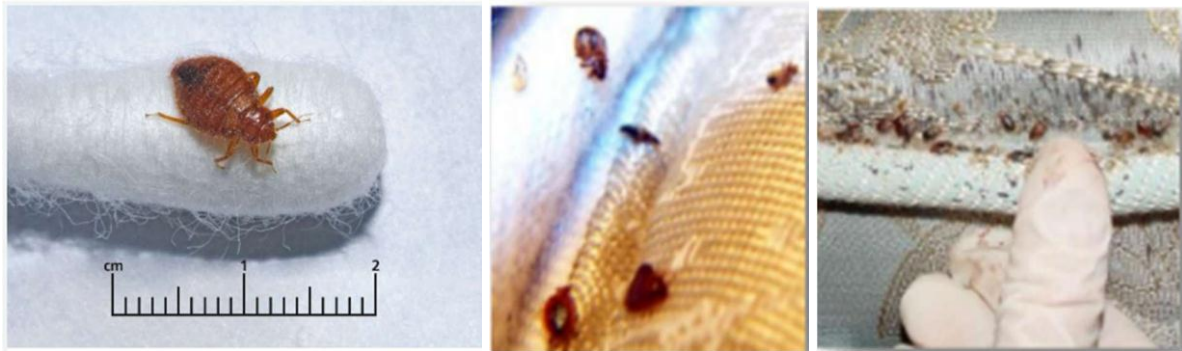


## Procedura di intervento contro le Cimici da letto

Le cimici da letto sono piccoli insetti senza ali che si nutrono di sangue animale e umano che spesso vivono sui mobili o sulle lenzuola. Sono di colore bruno-rossastro e hanno le dimensioni di una coccinella o di un seme di mela. Le cimici da letto sono attratte dal calore e dall'anidride carbonica che espiriamo e che produciamo durante il sonno. Si trovano spesso nei materassi, nelle molle, nelle reti e nelle testate dei letti e in altri arredi, come divani, sedie e comò.

Le cimici da letto non sono portatrici di malattie, ma i loro morsi possono essere dolorosi e causare prurito e gonfiore, non provocando ulteriori problemi. Alcune persone però, possono avere una reazione allergica alle punture.



Le cimici da letto sono tipicamente "importate" in un edificio o in un mezzo di trasporto pubblico tramite gli indumenti o i bagagli. Purtroppo, a causa delle abitudini notturne degli insetti, le infestazioni possono spesso passare inosservate. Poiché le cimici da letto sono in grado di riprodursi a una velocità fenomenale, la mancata identificazione precoce dell'attività dell'insetto porta inevitabilmente ad un'infestazione su larga scala. Questo può anche portare all'infestazione di stanze vicine, corridoi e aree comuni come saloni, bar e aree di ristoro. È quindi fondamentale sensibilizzare le persone e istruirle a riconoscere i primi segni di un'infestazione.

È molto difficile liberarsi delle cimici da letto in modo autonomo, perché possono essere difficili da trovare e possono essere resistenti ad alcuni insetticidi.

**COMMERCIALE STEMA** dispone di una Procedura Operativa Standard (SOP) per intraprendere un'azione immediata rispondendo al problema delle cimici da letto nelle camere e per evitare che l'infestazione si diffonda. Vi assicuriamo che **COMMERCIALE STEMA** vi sosterrà in questo difficile periodo aiutandovi a implementare una SOP adeguata a ridurre i rischi per il personale e gli ospiti e per minimizzare le interruzioni della vostra attività.



# Protocollo gestione CIMICI DA LETTO

[www.commercialestema.it](http://www.commercialestema.it)

1. Informare la Direzione e contattare il titolare di un'impresa di Disinfestazione
  - Vi preghiamo di contattare il vostro rappresentante **COMMERCIALE STEMA**, poiché prendiamo molto sul serio la questione della disinfestazione e dell'igiene e comprendiamo l'impatto immediato che questa situazione può avere sui vostri ospiti e sulla vostra reputazione.
  - Informate immediatamente la vostra direzione del problema. La direzione dovrebbe essere a conoscenza del problema e prendere le misure del caso.
  - Chiamate un professionista autorizzato alla disinfestazione, specializzato nello sterminio delle cimici da letto. Non cercate di gestire il problema internamente, perché potrebbe estendere l'infestazione. Lasciate che siano gli esperti a gestire la situazione.
  - Fare riferimento al punto 3 per il protocollo di ispezione della stanza per le cimici dei letti.
2. Isolare immediatamente l'area contaminata:

Controllare singolarmente tutta la biancheria lavabile e metterla in sacchetti sigillati per evitare che le cimici si diffondano, spedirla in lavanderia perche sia lavata/assicugata (fare riferimento al punto 4 Procedure di lavanderia) e poi ispezionare la stanza (fare riferimento al punto 3).

- Rimuovere tutta la biancheria dal letto o dai letti da trattare.
- Rimuovere le tende e le reti.
- Svuotare gli armadi e i cassetti della/e stanza/e da trattare, in particolare i cassetti dei divano-letto.
- Rimuovere gli oggetti dai pavimenti e sgomberare tutto da sotto il letto.
- Pulire accuratamente le stanze da trattare.
- Svuotare l'aspirapolvere direttamente in un sacchetto sigillato e cambiare il sacchetto.
- Pulire accuratamente l'aspirapolvere prima di inserire un nuovo sacchetto.
- Lavare tutta la biancheria da letto, le tende, gli indumenti e gli altri articoli lavabili alla temperatura più calda raccomandata dal produttore o farli lavare a secco prima di riutilizzarli o riporli (vedere il punto 4 - Procedure di lavaggio).
- Ispezionare la stanza (come al punto 3).

### 3. Ispezione della Stanza:

Come suggerisce il nome dell'insetto, gli oggetti più comunemente infestati si trovano all'interno e intorno al letto, solitamente sull'estremità della testiera, poiché sono attratti dall'anidride carbonica che emettiamo durante la respirazione. Le reti, i materassi e le testiere (soprattutto se fisse) sono i punti più comuni.



Tuttavia, sono numerosi i posti all'interno di un edificio o di una stanza, in cui è possibile trovare i loro nidi, come ad esempio:

- Arredi morbidi come: sedie, tende e cuscini.
- Dietro la carta da parati scollata.
- Tra le assi del pavimento.
- Sotto i bordi della moquette e le strisce di fissaggio.
- Crepe e fessure (le cimici di solito entrano nelle stanze attraverso i bagagli degli ospiti).
- All'interno di apparecchiature e accessori elettrici, come prese di corrente o interruttori della luce.
- Dietro le decorazioni delle pareti, come specchi o quadri.
- Controllare accuratamente il letto per verificare la presenza di piccole gocce di sangue su lenzuola e materassi.
- Allontanare il letto dalla parete e controllare che non vi siano segni dietro la testiera e il materasso.





# Protocollo gestione CIMICI DA LETTO

[www.commercialestema.it](http://www.commercialestema.it)

- Assicurarsi che le lenzuola non siano a contatto con il pavimento e che il letto non sia troppo vicino alle pareti.
- Continuate a monitorare la stanza per diverse settimane per assicurarvi che l'infestazione sia stata completamente debellata. Controllate i segni di nuove attività delle cimici da letto.

#### 4. Procedure della Lavanderia

Per evitare che l'infestazione da cimici dei letti si diffonda, assicuratevi che la biancheria dell'area infestata venga messa in un sacco e sigillata correttamente.

Se la biancheria viene lavata internamente, assicurarsi che le linee guida vengano seguite rigorosamente.

- Indossare dei DPI appropriati
- Inserire il sacco sigillato con la biancheria infestata direttamente nella lavatrice evitando di agitarlo troppo. Non conservare i sacchi, lavarli immediatamente.
- NON smistare la biancheria.
- Un metodo efficace per eliminare le cimici da letto sono le temperature calde. -

Seguire il seguente processo di lavaggio per la disinfezione termica.

Usare il programma di lavaggio Clax per la disinfezione termica.

I programmi di lavaggio per la disinfezione richiedono temperature e tempi di contatto specifici.

**COMMERCIALE STEMA** raccomanda di seguire le linee guida dell'OMS o della RKI per la prevenzione e il controllo delle infezioni durante le epidemie in ambito sanitario.

Autorità Sanitarie		Linee guida sulle temperature di lavaggio per la disinfestazione
OMS	Organizzazione Mondiale della Sanità	70°C per 25 minuti
CDC	Center for Disease Control and Prevention	85°C per 15 minuti 90°C for 10 minuti

- I capi delicati possono essere disinfettati con Lavaggio a Secco.

Se il servizio lavanderia è esternalizzato, per evitare che le cimici dei letti si diffondano, si consiglia di mettere la biancheria infestata in un sacchetto e di sigillarlo in modo ermetico, informando anticipatamente la lavanderia che tratterà la biancheria.

## 5. Aspirapolvere:



- Pulire e passare l'aspirapolvere regolarmente - le cimici dei letti si trovano sia in luoghi puliti che sporchi, ma una pulizia regolare vi aiuterà a individuarle precocemente.
- Aspirare il materasso e le aree circostanti, comprese le fessure e le crepe, con un TASKI AERO dotata di filtro HEPA.
- Smaltire il sacco dell'aspirapolvere o il suo contenuto in un sacchetto di plastica sigillato.

## 6. Pulizia con il vapore:



- La pulizia a vapore può aiutare a uccidere le cimici e le loro uova.
- Utilizzate un pulitore a vapore TASKI STEAM SDV8 con un'impostazione ad alta temperatura e trattate a fondo il materasso e le aree circostanti.
- Il vapore è in grado di sterminare le cimici e le loro uova ad una temperatura di 50°C in circa 20 minuti; mentre con una temperatura di 100°C uccide le cimici dei letti in pochi minuti.
- Il vapore deve essere applicato lentamente sulle pieghe, sui bottoni di fissaggio, sui distanziatori dei materassi, nonché sulle cuciture, sui telai, negli angoli e bordi delle reti e dei materassi, in quanto è lì che si nascondono le cimici del letto.
- Verificare prima che i tessuti dei materassi siano in grado di sopportare temperature elevate.
- Assicurarsi che il materasso si asciughi completamente per evitare la formazione di muffa.



# Protocollo gestione CIMICI DA LETTO

[www.commercialestema.it](http://www.commercialestema.it)

- Dopo l'asciugatura, aspirare accuratamente il materasso con un'aspirapolvere pulito.

## 7. Prevenire la Re-infestazione:

Le cimici da letto sono abili arrampicatrici e sono note per infestare più superfici o arredi all'interno di un immobile (non solo i letti). Una volta introdotte in un edificio, le cimici da letto, occupano per lo più spazi ristretti (crepe e fessure). Le escrezioni delle cimici da letto producono dei piccoli segni scuri che assomigliano a delle macchie di inchiostro. Queste macchie sono uno degli indicatori dell'infestazione da cimici da letto in corso, per cui è essenziale che il personale addetto alle pulizie sia istruito nell'identificazione e comunichi prontamente le attività sospette.

Ricordate che le infestazioni da cimici da letto possono essere persistenti e difficili da debellare completamente; quindi, è essenziale che i vostri sforzi siano meticolosi. Per una rimozione efficace delle cimici da letto dalla vostra struttura potrebbe essere necessario il supporto di un servizio di disinfestazione professionale.

Anche una volta risolta l'infestazione, è consigliabile adottare misure preventive per ridurre il rischio di re-infestazione.

- È assolutamente necessario effettuare ispezioni regolari.
- Istruire il personale sulle corrette procedure di pulizia e ispezione per la presenza di cimici da letto come parte della loro routine (come descritto al punto 3 - Ispezione della stanza).

## Metodi Alternativi:

Se il materasso è sensibile alle alte temperature e non è possibile utilizzare una macchina a vapore TASKI, un'alternativa è quella di uccidere le cimici dei letti per soffocamento con sacchetti di plastica sigillati. Le cimici dei letti hanno la capacità di sopravvivere fino a 10 giorni di inedia totale, ma inizieranno a morire nei 2-3 giorni successivi. Le cimici da letto possono essere trattate con un sacchetto di plastica, che a volte viene utilizzato come metodo di eliminazione. Questo metodo può essere efficace se il sacchetto viene chiuso ermeticamente intorno al materasso e conservato per 2 o 3 settimane. Le cimici dei letti non riescono a fuggire e iniziano a morire dopo 2 settimane. Successivamente, sanificare il materasso con TASKI COMPRESSORE SCHIUMA SECCA e applicare la soluzione di TASKI TAPI SHAMPOO fino a quando non si asciuga, quindi passare l'aspirapolvere TASKI AERO dotato di filtro HEPA.